

CORTIJO
SOTO
REAL



En konge



værdig

Cortijo Soto Real i Andalusien har tilhørt både det spanske kongehus og en Saudi Arabisk prins. I dag er de 2.500 hektar udlagt som et smukt kulturlandskab med henblik på at give fuglevildtet optimale levevilkår.

Soto på spansk er en kratagtig skovbevoksning langs et vandløb, og *Real* betyder simpelthen kongelig. Dermed har man allerede en klar beskrivelse af, hvad dette pragtfulde jagtgods i det sydlige Spanien har at byde på. Andalusien er den sydligste af de spanske regioner. Den dækker et areal, der er cirka dobbelt så stort som Danmark. Naturen er meget varieret og spænder fra de over 3.000 meter høje Nevada bjerge over frodige landbrugsarealer til solkystens turistmekka.

Området imellem regionens hovedstad, Sevilla, og Sherry-byen Jerez kaldes også for Spaniens spisekammer. Her finder man enorme plantager af oliven og citrusfrugter og marker så langt øjet rækker med tomater, løg og andre grøntsager.

Området syd for den historiske by Sevilla er præget af runde bakker med åbne bevoksninger af vilde oliven og eukalyptus, og det er i hjertet af dette smukke landskab, at jagtgodset Soto Real er beliggende.

Man ved, at der har været menneskelig aktivitet på Soto Real helt tilbage til romertiden. Rammerne for det nuværende bygningskompleks blev dog først skabt i forrige århundrede af en lokal markis. Den gang var stedet et af de førende avlscentre for Valderama tyre til tyrefægtning. Det vides, at det spanske hof i historisk tid har ejet jorderne og udøvet jagt her – deraf betegnelsen Real (kongelig). Helt i tråd hermed blev stedet senere erhvervet af en Saudi Arabisk prins, som ombyggede det til et fritidssted med fokus på hesteavl og ridesport. Når prinsen ikke opholdt sig i sit hjemland delte han tiden imellem Soto Real og et mindre palads i kystbyen Malaga.

En komplet oplevelse

I 2001 blev det så erhvervet af den nuværende ejer, belgiske Bruno van Marcke, som så stedets potentiale som jagtgods. Med naturlige forekomster af frisk vand spredt ud over terrænet og med masser af dækning i form af eukalyptus krat og bevoksningerne af vilde oliven,

er arealet et perfekt levested for fuglearter som vagtler og rødhøns – eller rødbenede agerhøns, som de kaldes blandt jægere.

Bruno van Marcke iværksatte en gennemgribende renovering af de gamle bygninger og opførte tillige en helt ny, moderne hotelfløj med luksusværelser og et stort wellness center. Et smukt lille kapel, som kan dateres tilbage til starten af 1800-tallet er nu indrettet som stedets reception. Herfra ledes et team af dedikerede og servicemindedede medarbejdere, som med smil og professionalisme yder deres bidrag til at gøre opholdet på Soto Real til en komplet oplevelse.

Herregården (cortijo på spansk), som udgør rammerne om hoteldelen er smukt beliggende midt i det kuperede terræn. Herfra har man udsigt til en smuk sø med et rigt liv af ænder og andre vandfugle. Soto Reals jorder grænser til Guadalquivir flodens vidt forgrenede delta, og herfra tiltrækkes der mange forskellige vandfugle.

SOTO REALS

På lune aftener i forårmånederne lyder der en smuk koncert fra de mange froer, som lever langs søens bredder.

Vegetationen i terrænet veksler mellem tæt eukalyptus krat i dalbundene og åbne bevoksninger af vilde oliven på bakkeskråningerne. Ind imellem er der

i de flade, mere tørre dele af terrænet. Det sikrer, at der altid er tilgang til frisk vand for fugle og dyr. Det er netop den afvekslende vegetation og tilstedeværelsen af vand overalt, der giver helt ideelle levebetingelser for fugle og småvildt. Derfor er der en stærk bestand af vilde rødhøns året rundt.

vagtler på Soto Reals terræner, og det giver grundlag for en meget underholdende form for jagt.

Vagtlernerne er ikke meget større end solsorte. De opholder sig typisk på de fladere arealer, hvor de søger føde imellem den spredte buskbevoksning. Da det i sommermånederne kan blive ganske varmt midt på dagen, drives jagten på vagtlerne fortrinsvis i de tidlige morgentimer og igen et par timer før solnedgang.

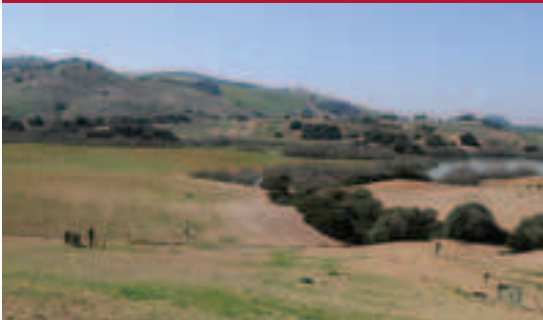
Jagten er ideel for 4 - 8 jægere, som opstilles på en linje med 3 - 5 hundeførere fordelt imellem sig. Hele kæden af jægere og hundefolk rykker derefter langsomt frem igennem terrænet. På den måde lettes vagtlerne, som typisk flyver frem foran jægerne. Af og til vælger fuglene også at flygte ved at flyve tilbage, henover jægerne, og det giver mulighed for nogle udfordrende og underholdende skud.

Når der er fældet fugl, stopper kæden op, så hundene kan apportere de skudte fugle. Når de små fugle letter, flyver de typisk i en hurtig zigzag kurs, og de er slet ikke så nemme at ramme, som det kunne lyde. Er jægerne velskydende, og er vind og vejr tilpas, kan en gruppe jægere på denne måde godt nedlægge et par hundrede fugle i løbet af en morgen og aften.

Det er en uhojtidelig jagtform, hvor alle tager del i de enkelte skudsituationer og den efterfølgende apportering af fuglene. Når varmen sætter ind omkring ved 10-tiden om formiddagen, blæses jagten af, og der er så 6-8 timer, hvor der er mulighed for afslapning i Soto Reals store swimmingpool, i wellness centret eller på en udflugt til en af de mange turistattraktioner i området.

Når aftenkøligheden begynder at indfinde sig, samles jægerne igen til et par timers jagt, indtil det begynder at mørkne.

Vagteljagten er en interessant og underholdende form for jagt, hvor den enkelte jæger får masser af muligheder for sjove og udfordrende skud. Det er en jagtform, der giver god motion, og hvor samværet med gode venner er i højsædet.



dyrkede arealer med hvede, majs og andre kornsorter. Disse er ikke sået med henblik på at skulle høstes men tjener alene som foder og dækning for fuglene i terrænet.

Marokkanske vagtler

Flere steder i terrænet er der større eller mindre søer, hvorfra der ledes vand ud

Der er også en stor bestand af ynglende vagtler, men hen på sommeren, når vagtlerne er færdige med at yngle i Marokko, lige på den anden side af Gibraltarstrædet, trækker ungfuglene herfra over vandet og slår sig ned i de andalusiske bakker, hvor der er masser af føde for fuglene. Fra midt i juni til hen på sensommeren er der derfor tusindvis af

Lynhurtige rødhøns

Samværet med gode venner er også i højsædet, når det gælder jagten på de lynhurtige rødhøns. Rødhøns – og deres italienske fætter, stenhøns – anses på linje med den skotske grouse at være de mest eksklusive jagtbare fuglearter i Europa.

Rødhøns er udbredt på hele den Iberiske halvø og i det sydlige Frankrig. Rødhøns

Har ynglesæsonen været dårlig, suppleres der med opdrættede fugle, men som et af de få steder i Spanien, domineres jagtudbyttet på Soto Real af vilde fugle – stærke og særdeles velflyvende fugle!

Jagten på rødhønsene gennemføres som en traditionel klappjagt. Et antal drivere udstyret med store flag driver udvalgte arealer af og sender derved fuglene hen

landskabets konturer i relativ lav flugt. Præcis på samme måde som den skotske grouse flyver. Det giver naturligvis anledning til mange forholdsvis lave skud, som ofte er langt sværere end skud til høje fugle, hvor man har god tid til at finde fuglens flugtlinier.

Når rødhønsene kommer susende over bakketoppene, sker det som regel i



er også udsat flere steder i Storbritannien, hvor fuglen nu også har etableret sig i spredte bestande. De agerhøne-store fugle er ganske hårdføre. De er nemme at opdrætte i fangenskab, og da de tillige er fremragende flyvere, byder rødhøns på de tre vigtigste ingredienser til at være et attraktivt jagtobjekt.

På Soto Real er terrænet perfekt for rødhønsene. Der er føde og tilgang til vand overalt, og den spredte bevoksning med masser af tæt krat yder optimal dækning overfor de mange rovfugle, som også trives i området. Det anslås, at der i ynglesæsonen er mindst 5.000 voksne par rødhøns på Soto Reals jorder. Hertil kommer årets tillæg af kyllinger på måske 20.000 fugle eller mere. Det betyder, at der ved jagtsæsonens begyndelse i oktober minimum er 30.000 rødhøns på terrænet. I gode ynglear langt flere.

over skyttekæden. Driverne dirigeres af op til fire ”cabalgadors”; elegante ryttere i traditionelle spanske tyrefægtersadler. Rytterne har fra deres høje stade et fint overblik over driverne i det meget kuperede landskab.

Hver jæger har to ”secretarios”, hvis opgave det er at servicere jægeren. De to secretarios tager sig således af alt det praktiske i relation til våben, ammunition, opstilling af skydeskjul, apportering og – ikke mindst – regnskab med nedlagte fugle og afgivne antal skud.

Udfordrende skud

Skyttekæden opstilles som regel i en dal imellem to højedrag. Det giver de mest udfordrende skud. På Soto Real gør man en dyd ud af at præsentere fuglene for skytterne på en naturlig måde, og det er naturligt for rødhønsene at følge

meget høj fart, og skytterne ser ofte først fuglene, når de er inden for skudvidde. De lave skud giver dog ikke anledning til sikkerhedsproblemer. På begge sider af hver skydeplads opstilles der en jernplade på en stang, som effektivt afskærmer skud, som ellers kunne være farlige, i retning af naboposterne. De store flag, som driverne er udstyret med sikrer, at skytterne bliver opmærksomme på driverne i god tid, før de selv dukker op bag bakkekammen. Så snart det sker, skydes der ikke længere fremad i sâten.

I de fleste sâter er det tilladt for skytterne at skyde bagud. Imens drevet er i gang, er apportører og hunde placeret sammen med skytterne, så bagskud ikke giver anledning til farlige situationer. Til gengæld er disse skud ofte de vanskeligste, idet fuglene konstant ændrer retning, når de passerer skyttekæden.

CORTIJO SOTO REAL

Driverne er dygtige til ikke at presse fuglene for hårdt. Det indebærer at fuglene som regel kommer i mindre flokke eller som enkelte fugle hen over skytterne. Det giver mulighed for at lave en selektiv skydning, hvor hver enkelt jæger udvælger sig de mest udfordrende fugle. Selvfølgelig hænder det, at der kommer store buketter af fugle, og så skal jægerne virkelig være vågne, for fuglene er tilbøjelige til at zigzagge ud og ind imellem hinanden.

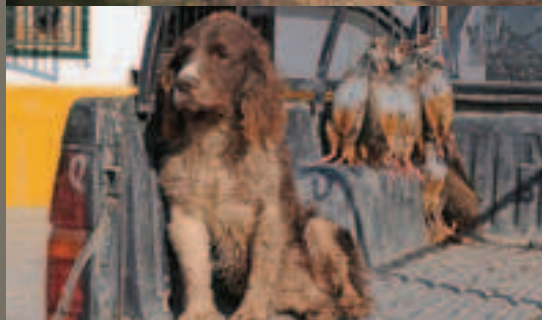
Får man afgivet et særlig godt skud til en fugl, kan man være sikker på at få et begejstret, anerkendende "Mui bien!" fra sine to secretarios, som også er flinke til at advisere fuglene til jægeren.

Ømme skuldre

De enkelte drev varer sjældent mere end en halv times tid. Så blæses såten af, og skytterne overlader geværene til deres respektive secretarios. Disse går derefter straks i gang med at apportere de nedlagte fugle. De er trænede i undervejs i afvikling af såterne at indprente sig, hvor de nedlagte fugle falder, og de bliver ved med at søge til det noterede antal fugle er samlet op.

Herefter pilles standpladsen ned og de tomme patronhylstre opsamles, hvorefter gruppen af secretarios straks begiver sig afsted for at opstille standpladserne på ny til det næste drev. Imens samles jægerne på et aftalt sted, hvorefter man kører til et smukt beliggende udsigtspunkt i terrænet. Her venter en tjenerstab med kolde forfriskninger og lækre snacks.

Alting foregår med en velgørende ro, og der er ingen antydning af stress. Der er god tid til at nyde dagen og det smukke



natursceneri. Når chefen for Soto Reals jagtvæsen, "Guido" van Onsem, får et signal på sin radio om, at det næste drev er klart til at blive sat i gang, begiver selskabet sig afsted til den nye såt.

Jagtlederen bestræber sig på, at skytterne bliver præsenteret for så varierede terræner som muligt. På den måde får man også den største variation i fuglenes flugtbaner. Der kan godt laves "hoje fugle" på Soto Real, men da det er unaturligt for rødhusene at flyve højt, gør man det kun, hvis jægerne insisterer på det. Man skal imidlertid ikke foregøgle sig, at skuddene dermed bliver lette. Tværtimod! Rødhøns i de andalusiske bakker er en udfordring for enhver skytte.

Som dagen skrider frem, får hver enkelt jæger masser af skudchancer, og til trods for at det hele foregår i et roligt tempo, får alle rig mulighed til at få sig nogle ømme skuldre.

Intet talskyderi

Ud over sine egne ca. 2500 hektar råder Soto Real over jagtretten på ca. 20.000 hektar af det omgivende terræn. Baggrunden herfor er ikke, at der skal drives jagt på disse arealer. For at sikre, at jagttrykket på et givet areal ikke bliver for stort, må der i Spanien kun udøves fuglejagt én dag om året for hver 500 hektar land. På den måde sikrer Soto Real sig, at de ca. 30 jagtdage, som årligt afholdes, kan gennemføres uden problemer og uden, at fuglene udsættes for et unødigt pres.

Mange spanske jagtgodser er kendt for store daglige afskydningstal. Dette er ofte begrundet i reglen om kun én årlig jagtdag pr. 500 hektar og kan kun opnås igennem massive udsætninger af opdrættede fugle. På Soto Real tager man afstand fra talskyderi. Grundreglen her er, at et hold jægere på 8 – 10 mand skyder maksimum 400 fugle om

dagen, men det typiske er, at et hold jægere gerne tager to dages jagt.

For den kræsne fuglejæger er der ikke meget i denne verden, der kan måle sig med jagten på drevne rødhus i det smukke Andalusiske landskab. Alting går her op i en højere enhed – fuglene, jagtens afvikling, landskabet, vejret, forplejningen og det gode selskab.

Det er ikke verdens billigste jagtform, men når det hele lægges sammen, så er det i sandhed en totaloplevelse, der er en konge værdig.